

El club de la pajarita azul

Las 17 entidades locales que ostentan ya el sello de la pajarita azul, tras obtener la certificación *Tu papel 21*, demuestran que la excelencia en recogida selectiva municipal de papel y cartón está al alcance de quien hace bien las cosas, ya se trate de un ayuntamiento o de una mancomunidad de municipios, en el interior, en la costa o en las islas, al norte, al sur, al este o al oeste... Más de 15 millones de ciudadanos pueden ya exhibir orgullosos la pajarita azul que sella el éxito de su compromiso con el reciclaje.

Detrás de la excelencia, encontramos siempre una administración local que pone a disposición de sus administrados los medios e infraestructuras, la formación y la información necesarias: contenedores azules en número suficiente y estratégicamente situados; sistemas de recogida puerta a puerta para facilitarle las cosas al pequeño comercio; recogidas en oficinas, colegios... y por supuesto campañas educativas, de concienciación y de información.

secciones...

- 2 ETIQUETADO PAPEL RECUPERADO
- 3 CERTIFICACIÓN *TU PAPEL 21*
- 4-5 AYUNTAMIENTO DE SALAMANCA
- 6-7 INFORME CC.AA. 2009
- 8-10 MERCAGRANADA
- 11 ENCUESTA FUCI
- 12 EDUARDO ARAGÜÉS



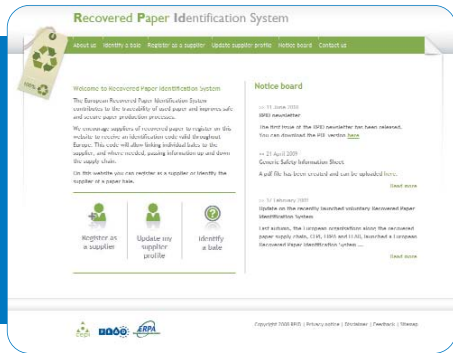
© Noob Effinger - Fotolia.com

Ayuntamientos certificados *TU PAPEL 21*



Nº certificado	Ayuntamientos certificados
001-2005	Fuenlabrada
002-2005	Mancomunidad de la Comarca de Pamplona-Iruña
003-2005	Mancomunidad de San Marcos (San Sebastián-Donostia)
004-2005	Lérida-Lleida
005-2005	Oviedo
006-2005	Reus
007-2005	Granada
008-2006	Ciudad Real
009-2007	A Coruña
010-2007	Bilbao
011-2007	Pozuelo de Alarcón
012-2007	León
013-2008	Palma de Mallorca
014-2008	Mancomunidad de Municipios de la Costa del Sol Occidental
015-2008	Barcelona
016-2009	Gijón
017-2010	Salamanca

El papel recuperado ya se etiqueta



En la actualidad el 30% del papel recuperado para su reciclaje en Europa se recibe etiquetado y son ya más de 600 los proveedores de papel recuperado registrados, según los datos de la última encuesta de CEPI, por lo que puede concluirse que el Sistema Europeo de Identificación del Papel Recuperado ha tenido un arranque decidido y exitoso.

Hace poco más de un año se firmó en Bruselas el Acuerdo entre la Confederación Europea de Industrias Papeleras (CEPI), la Asociación Europea de Papel Recuperado (ERPA) y la Federación Europea de Gestión de Residuos y Servicios Medioambientales (FEAD) para promover un Sistema Europeo de Identificación del Papel Recuperado. Desde entonces, este sistema ha ido ganándose la confianza de los fabricantes de papel en base a papel recuperado (recicladores) y sus proveedores (recuperadores).

Un arranque decidido y exitoso: en Europa ya hay más de 600 proveedores de papel recuperado registrados

El objetivo último del Sistema de Identificación de Papel Recuperado es mejorar la trazabilidad del suministro a las fábricas de papel para reforzar la seguridad de los procesos productivos y de los productos papeleros. El sistema es voluntario, pero el sector es consciente de que da los pasos correctos y de que con este tipo de iniciativas sigue demostrando su compromiso con el medio ambiente.

Actualmente, en Europa ya hay más de 600 proveedores de papel recuperado registrados en el sistema a través de la página web www.recoveredpaper-id.eu. Esta página web permite a los proveedores de papel recuperado registrarse mediante un código único de proveedor que luego se rotulará o se etiquetará en sus balas de papel recuperado. El sistema permite también garantizar la confidencialidad comercial del suministrador.

Implementación práctica: el 30% del papel recuperado para su reciclaje en Europa ya se recibe etiquetado

Para facilitar la implementación práctica del sistema, algunas asociaciones nacionales de fabricantes han diseñado o promovido un sistema de etiquetado homogéneo y en su idioma. En la mayoría de los casos se ha optado por identificar las balas con etiquetas autoadhesivas, aunque existen otros sistemas como colgar etiquetas o pintar con espray. En la actualidad, de acuerdo con la última encuesta realizada por CEPI, el 30% del papel recuperado para su reciclaje en Europa ya se recibe etiquetado. No obstante, el sistema se está implementando con distinta intensidad dependiendo del país, por lo que todavía queda camino para recorrer. El sistema también funciona para las entregas de material "a granel", es decir, sin embalar, ya que el código del proveedor se indica en la documentación de entrega.

El Sistema Europeo en España

Desde Aspapel se han puesto en marcha diversas iniciativas para la implementación del sistema en España. Entre estas iniciativas destaca una experiencia piloto de etiquetado de fardos con una serie de empresas proveedoras de papel recuperado para las fábricas. Los resultados de esta experiencia han sido muy positivos y han conducido a que el 4% del papel recuperado para su reciclaje en España ya se reciba etiquetado. El Plan de trabajo del sector es muy ambicioso, ya que el objetivo es que en diciembre de 2010, el 50% de los suministros a fábrica vengan etiquetados.



El club de la excelencia en la recogida selectiva municipal de papel y cartón

Actualmente son ya 17 las entidades locales que han obtenido la certificación *Tu papel 21* y que integran el club de la excelencia en la recogida selectiva de papel y cartón. El conocido logo de la pajarita azul con la leyenda *tu papel es importante* es importante es el sello de calidad que estos ayuntamientos tienen derecho a ostentar junto a su número de certificado, avalando la especial aportación de estos municipios al desarrollo de la recuperación de papel y cartón en España.



Tu Papel 21, un sistema de evaluación, asesoramiento y certificación, promovido por ASPAPEL (Asociación Española de Fabricantes de Pasta, Papel y Cartón) en el marco del proyecto *Tu Papel es Importante*, cuenta con el reconocimiento del *European Paper Recycling Award*. El premio fue concedido a *Tu papel 21* por un panel independiente de expertos europeos, integrado por representantes del Parlamento Europeo, la Comisión Europea, ACR+ (*Association of Cities and Regions for Recycling and Sustainable Resource Management*) y WWF International.

El objetivo de *Tu papel 21* es la mejora continua de la recuperación de papel y cartón, potenciando la recogida

de los contenedores azules y desarrollando fórmulas complementarias en las áreas en que se han detectado márgenes de mejora: oficinas, centros escolares, pequeño comercio, polígonos industriales, mercados, hoteles, universidades...

La mejora continua, clave de la excelencia

Actualmente hay más de 130 entidades locales adheridas al programa de certificación, que se inicia con la firma de una carta de participación. El siguiente paso es la realización de un diagnóstico ambiental basado en 21 indicadores y apoyado por modelos de participación social y comunicación, en línea con las directrices de la Agenda Local 21. En función del resultado del

diagnóstico la entidad local obtendrá directamente la certificación o bien habrá de implantar previamente un plan de mejoras.

Pero el proceso no termina con la certificación. *Tu papel 21* es un sistema dinámico e implica una mejora continua en la recogida del papel y cartón. Por tanto, al certificarse, la entidad local se compromete a desarrollar un plan de mejoras consensuado entre la entidad local y ASPAPEL para seguir avanzando en la excelencia.

El programa de certificación va dirigido a ayuntamientos y agrupaciones de ayuntamientos de más de 50.000 habitantes y capitales de provincia.

"Desde el Ayuntamiento tenemos la obligación de conseguir la colaboración del ciudadano en el reciclaje"



El Ayuntamiento de Salamanca se incorpora al club de la excelencia en la recogida selectiva municipal de papel y cartón, al obtener la certificación Tu Papel 21 por su buena gestión de la recogida selectiva de papel y cartón. Como nos cuenta Emilio Arroita, Concejal de Medio Ambiente, este éxito es fruto de una colaboración a tres bandas: los ciudadanos, los trabajadores del servicio municipal de limpieza y la gestión del propio Ayuntamiento.

¿Qué ha supuesto para ustedes obtener el sello de la pajarita azul como marca de excelencia? Es un importante reconocimiento que hemos logrado gracias a los ciudadanos, al esfuerzo que realizan los trabajadores del servicio municipal de limpieza y a la gestión desempeñada por el propio Ayuntamiento de Salamanca. Sin estos tres factores no habríamos podido llegar a incrementar el reciclaje de papel y cartón hasta llegar el pasado año a los 5.357 toneladas, lo que equivale a más de 40 piscinas olímpicas.

Estas cantidades de papel y cartón recogidas suponen que el ratio de recogida de estos residuos se situó en 2009 en 34,4 kilos por habitante y año, muy por encima de la media nacional para las grandes ciudades de más de 100.000 habitantes (27,5 kilos/ habitante y año).

Pero esta certificación no sólo es un reconocimiento, sino es también un acicate para seguir trabajando y esforzándonos para seguir mejorando en este área tan importante para un desarrollo sostenible.

¿Cómo valora la evolución de los datos de recogida de papel y cartón en su ciudad en los últimos años? De forma positiva. Hemos incrementado las cifras de reciclaje de cartón y papel durante los últimos años, salvo en 2009, cuando se registró un leve descenso debido principalmente al menor consumo provocado por la crisis económica.

Más allá de las cifras, es importante destacar una mayor concienciación ciudadana que nos ha permitido llegar a reciclar más de 5.000 toneladas de papel y cartón. Cada día algún ciudadano se apunta a la sensibilidad del reciclaje y eso es lo más importante.

Nuestro objetivo es seguir trabajando para lograr que todos seamos conscientes de la importancia de depositar el papel y el cartón en el contenedor azul. Para ello, desde el Ayuntamiento tenemos la obligación de facilitar lo máximo posible esta tarea al ciudadano.

¿Cuál es la receta de su éxito? El éxito o los buenos resultados, como señalaba anteriormente, son compartidos por los ciudadanos, los trabajadores y el propio Ayuntamiento.

Pero no existe una receta mágica. Las diferentes acciones desarrolladas han permitido que hoy tengamos la certificación Tu Papel 21. Aunque contribuyen muchos factores, a mí me gustaría destacar la nueva contenerización de la ciudad, a la que ya se han habituado los ciudadanos y que ha mejorado el acceso a los contenedores de reciclaje situados en las áreas de aportación -que son zonas donde se encuentran los contenedores de reciclaje de color amarillo, azul y verde- y por supuesto la toma de conciencia de los salmantinos sobre la importancia del reciclaje.

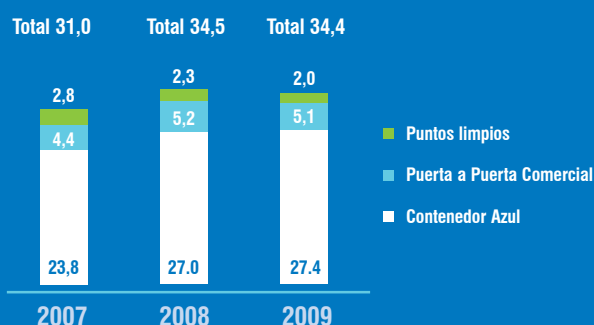
Compromiso de facilitar al máximo

el reciclaje de papel y cartón"



Nº certificado: 017/2010

Aportación de Papel y Cartón en Salamanca (Kg./hab.)



Las campañas informativas sobre reciclaje que hemos desarrollado desde el Ayuntamiento de Salamanca y la puesta en marcha de nuevas iniciativas han logrado que los salmantinos adquieran una mayor sensibilización sobre esta cuestión.

¿Qué nuevos retos se plantea el Ayuntamiento de Salamanca en su proceso de mejora continua de la recogida de papel y cartón?

Estamos trabajando en diferentes ámbitos para seguir mejorando. Queremos ampliar los contenidos de la web municipal para incluir información sobre los resultados actualizados de la recogida de papel-cartón, su evolución en los últimos años y los beneficios ambientales que suponen. Para ello, contamos con el apoyo de las herramientas de comunicación que ofrece ASPAPEL. Esta información se incorporará también a las acciones de comunicación que se desarrollen dentro de la Agenda 21 Local.

Importante es también el servicio de recogida del cartonaje comercial de carácter semanal, que funciona de lunes a sábado. Este servicio es muy importante en el reciclaje de cartón y papel. Por ello, contemplamos la ampliación de la cobertura actual de este servicio.

Junto a estas iniciativas, estamos también trabajando en el desarrollo de nuevas campañas de información y concienciación.

El Ayuntamiento de Salamanca se incorpora al club de la excelencia en la recogida selectiva municipal de papel y cartón



La evaluación ambiental de la recogida selectiva de papel y cartón de Salamanca realizada por ASPAPEL en el marco del Programa *Tu Papel 21* ha permitido confirmar la idoneidad de sus sistemas y otorgar al Ayuntamiento la certificación *Tu Papel 21*. El certificado fue entregado al Concejal de Medioambiente, Emilio Arroita, por el Director de Reciclado de ASPAPEL, David Barrio, en el transcurso de una rueda de prensa celebrada el 17 de mayo en el Salón de Recepciones del Ayuntamiento de Salamanca. ASPAPEL colabora con el Ayuntamiento de Salamanca desde 2006 en la mejora de la gestión de la recogida de papel y cartón, año en el que el Ayuntamiento firmó su adhesión al Programa *Tu Papel 21*.

Recogida Selectiva de Papel y Cartón Ayuntamiento de Salamanca

- 5.357 toneladas de papel y cartón recogidas en 2009 (ahorro de espacio en vertedero equivalente a más de 40 piscinas olímpicas llenas hasta arriba de papel y cartón)
- 155.619 habitantes (INE 2009)
- 34,4 kilos/habitante en 2009 (la media nacional para las ciudades de entre 100 y 200 mil habitantes fue 24,8 kilos/habitante)
- 375 contenedores azules (414 habitantes/contenedor)
- Servicio de puerta a puerta de cartón comercial de lunes a sábado, que cubre el eje principal comercial del centro y al resto de comercios de la ciudad que soliciten adherirse al servicio

Navarra, País Vasco y Baleares en el ranking de recogida selectiva

Navarra, País Vasco y Baleares vuelven a encabezar el ranking de recogida selectiva municipal por Comunidades Autónomas, en un año marcado por la crisis económica, que ha traído consigo una caída del consumo de papel y cartón del 14,5%. No obstante, el reciclaje de estos materiales ha sabido plantar cara a la crisis y la recogida selectiva municipal de papel y cartón ha descendido apenas un 4% como media nacional en volumen total. Ninguna de las Comunidades Autónomas experimenta una caída en el volumen total de recogida comparable a esa caída del consumo de papel: se mueven en una amplia horquilla entre un descenso del 8,8% y un crecimiento del 2,6%.

RECOGIDA SELECTIVA MUNICIPAL DE PAPEL Y CARTÓN POR COMUNIDADES AUTÓNOMAS (Contenedor azul, puerta a puerta y puntos limpios)

año **2009**

COMUNIDAD AUTÓNOMA	% Δ 2009/2008 en volumen total	Kg. / Habitante 2009
NAVARRA (Comunidad Foral de)	-1,47	49,81
PAÍS VASCO	-3,59	39,29
BALEARES (Islas)	-8,84	35,72
CATALUÑA	-7,62	29,78
RIOJA (La)	-4,48	28,86
ASTURIAS (Principado de)	-4,85	26,16
MADRID (Comunidad de)	2,64	26,08
ARAGÓN	0,37	24,39
CEUTA	1,29	23,10
CANTABRIA	-1,95	22,94
MELILLA	-3,88	22,15
CASTILLA Y LEÓN	-3,76	22,12
GALICIA	-5,87	16,92
ANDALUCÍA	-4,64	15,67
CASTILLA - LA MANCHA	-1,15	15,37
COMUNIDAD VALENCIANA	-3,61	15,34
MURCIA (Región de)	-1,30	15,11
CANARIAS (Islas)	-5,11	13,43
EXTREMADURA	-2,14	8,10
Media Nacional	-3,75	22,16

Margen de mejora

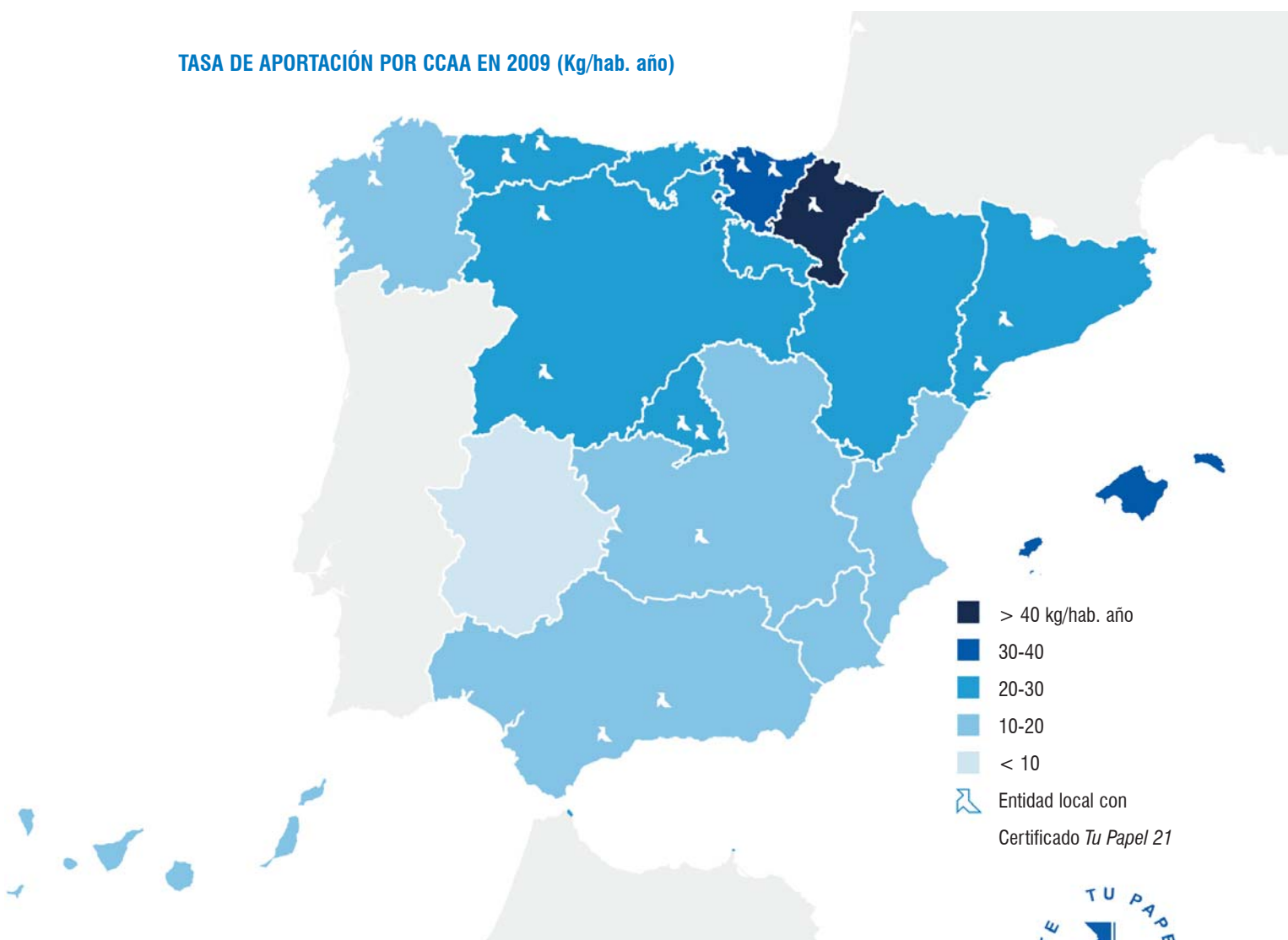
En las Comunidades que ocupan los puestos de cabeza encontramos varios descensos en volumen total por encima de la media, lo que se justifica porque su margen de mejora es pequeño y el descenso del consumo incide muy directamente en sus resultados. No debería ocurrir así, por el contrario, en las Comunidades con resultados más modestos que sí tienen margen para mejorar el servicio y crecer, aplicando la receta del éxito: buena dotación de contenedores adecuadamente ubicados; sistemas de recogida "puerta a puerta" en el pequeño comercio; recogidas en oficinas, colegios... y campañas educativas, de concienciación y de información.

La media nacional se sitúa en 22 kilos por habitante, apenas un 10% más que en 2006, lejos de los objetivos marcados en el Plan Nacional Integrado de Residuos (PNIR) 2008-2015. El PNIR establece para el papel y cartón de procedencia municipal un objetivo de 1.620.000 toneladas, que supone un crecimiento del 80% para 2015 con respecto a 2006. Esto significa que la tasa media por habitante debería ser en 2015 de 36 kilos. No se trata de un objetivo imposible, como demuestran las Comunidades Autónomas que encabezan el ranking y que se encuentran ya en esos niveles o incluso por encima de ellos. No obstante, hay Comunidades que tendrían que multiplicar por tres o por cuatro su resultados actuales.

El propio PNIR reconoce que es previsible "que en unas CCAA se alcancen a corto plazo objetivos más ambiciosos que en otras, teniendo en cuenta las diferencias en la situación actual de la gestión de los distintos tipos de residuos, las modalidades de gestión existentes y las características territoriales de las diferentes CCAA".

hacen pódium un año más entidades locales con recogida selectiva municipal de papel y cartón

TASA DE APORTACIÓN POR CCAA EN 2009 (Kg/hab. año)



Tu papel 21: el club de la excelencia en recuperación de papel y cartón

Para cumplir los objetivos fijados, el PNIR pone el acento en "el papel de las entidades locales, puesto que la gestión de los residuos urbanos de origen domiciliario descansa de forma preponderante en las entidades locales".

Las 17 entidades locales que han obtenido ya la certificación *Tu papel 21*, constituyen un claro ejemplo de que aplicando la receta del éxito, en el marco de una filosofía de mejora continua, se puede alcanzar la excelencia tanto si se trata de un ayuntamiento como de una mancomunidad de municipios, peninsular o insular, del norte o del sur, del este o del oeste...



Disminuir los residuos a vertedero estratégico de Mercagranada

Mercagranada se planteó en 1999 como objetivo estratégico disminuir el volumen de residuos con destino a vertedero y potenciar el reciclaje. Para ello, puso en marcha un programa que incluye campañas de concienciación, acuerdos de colaboración, implementación de los medios e infraestructuras necesarios... Logrando en la actualidad la separación en cinco fracciones: materia orgánica, cartones, plásticos, maderas y resto. La colaboración de Mercagranada y sus usuarios en el desarrollo de este programa ha permitido obtener resultados muy positivos: reducción del 70% de los residuos enviados a vertedero y ahorro anual de costes de 46.000 euros.

Para Margarita López de Pablo, Directora de Proyectos de Mercagranada, S.A. "el interés de compartir esta experiencia está en que podría ser extrapolable a otras Mercas o instalaciones con grandes producciones de residuos orgánicos e inorgánicos, que actualmente colman vertederos", dado que está resultando "muy positiva tanto a nivel de responsabilidad medioambiental, como desde el punto de vista económico".

Un mercado central de abastecimiento es parte fundamental de la infraestructura urbana de nuestras ciudades y su evolución debe discurrir de forma paralela a los cambios que la sociedad experimenta. Sin duda, una de las grandes preocupaciones actuales es el respeto por el medioambiente y los mercados no pueden quedar al margen de esta tendencia. El reto es conjugar esta preocupación con la necesidad de una gestión eficaz y económicamente positiva. Con estas prioridades, Mercagranada inició en 1999 un ambicioso programa para disminuir el volumen de residuos con destino a vertedero que generaba la Unidad Alimentaria y para potenciar el reciclaje. Con este fin, mayoristas y usuarios debían separar en origen las distintas fracciones.

Una de las principales dificultades fue precisamente concienciar a los usuarios, en concreto, las 86 empresas dedicadas al comercio mayorista de productos alimentarios que operan en Mercagranada, ya que se trata de un sector muy tradicional, con personal inmerso en sus tareas y con duros horarios de trabajo.

Acciones clave: concienciación y acuerdos, medios e infraestructuras

En el marco del programa se pusieron en marcha toda una serie de medidas encaminadas a promover el reciclaje, entre las que destacan como acciones clave las campañas de concienciación, los acuerdos de colaboración y la implementación de las estructuras necesarias.



Acceso al punto limpio de Mercagranada

Mercagranada puso en marcha **campañas de concienciación y acuerdos de colaboración**, mediante la firma de convenios con asociaciones de mayoristas. Pese a la complejidad y lentitud del proceso, una labor formativa y la colaboración de los distintos colectivos implicados es el mejor método para la obtención de resultados.

Por otro lado, Mercagranada implementó las **infraestructuras necesarias** para facilitar la separación:

- Construcción de un **punto limpio**.
- Ampliación de **muelles** para concentrar contenedores de residuos.
- **Pintado de contenedores por colores** para su diferenciación.
- Colocación de **carteles de información** sobre cómo separar.
- Contratación de mediadores ambientales para la **concienciación**.

Para la gestión del cartón, se contrató con un **gestor autorizado**, que instaló un **compactador para cartón** en el punto limpio de Mercagranada, donde son vertidos los contenedores ubicados estratégicamente por la Unidad Alimentaria.

o y potenciar el reciclaje: objetivo



Contenedores ubicados estratégicamente en muelles



Compactadores en el punto limpio

Al mismo tiempo, a los mayoristas se les exigió que realizaran una correcta **separación de residuos por fracciones**: orgánica, papel y cartón, plásticos, maderas, resto y poliestireno expandido.

Implantación progresiva

La implantación del programa se realizó de manera progresiva en varias etapas, iniciándose en 1999 con la separación de materia orgánica e inorgánica.

El año 2008 fue una fecha clave en la que se dio un paso más, al separar cinco fracciones: materia orgánica, cartones, plásticos, maderas y fracción resto.

Este impulso al programa vino favorecido por un Decreto del Área de Medioambiente del Ayuntamiento de Granada, que obligaba a Mercagranada, como poseedora de los residuos y a sus usuarios productores de los mismos, a separar en estas cinco fracciones para poder depositar los residuos en los compactadores que la empresa concesionaria de la gestión de residuos del Ayuntamiento había colocado en Mercagranada, uno para fracción resto y otro para residuos orgánicos. Para el resto de residuos, el Ayuntamiento dispuso que fuesen tratados mediante gestores autorizados.

Otro hito clave, asimismo en 2008, fue el anuncio del Ayuntamiento del aumento de tarifas para 2009, debido al incremento del coste de los viajes de los compactadores de resto y orgánica a la planta de tratamiento en Alhendín, además del coste del tratamiento en el vertedero ya existente (tasa de recogida por compactador estático de 190 euros/viaje y tasa de tratamiento de 27 euros/tonelada).

Dichas tarifas se repercutieron a los usuarios proporcionalmente, lo que aumentó el interés por parte de todo el colectivo de Mercagranada en disminuir el volumen de residuos llevados a



Acciones Clave

Programa de Reciclaje Mercagranada

Campañas de concienciación para los usuarios

Acuerdos de colaboración con las asociaciones de mayoristas

Infraestructuras y medios

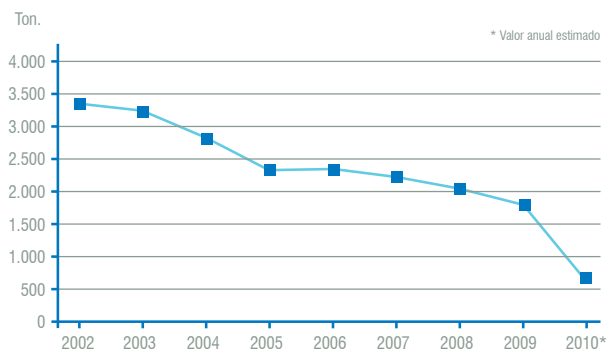
- Punto limpio con compactadores para las distintas fracciones
- Muelles para contenedores
- Contenedores diferenciados por colores ubicados estratégicamente
- Carteles informativos
- Personal para la recogida de contenedores y gestión del punto limpio

Gestores autorizados para las distintas fracciones

Normativa municipal

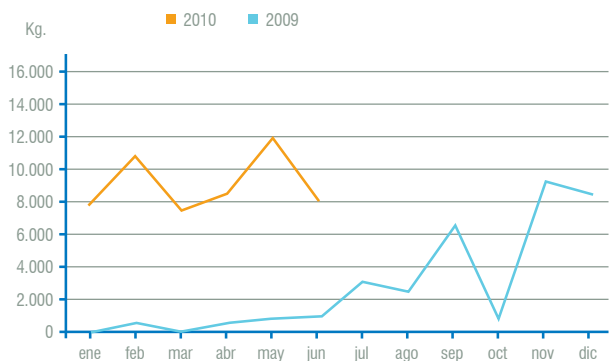
- Obligación de separar los residuos en 5 fracciones
- Tratamiento de fracciones recuperables por gestores autorizados
- Altas tarifas de recogida y de tratamiento de residuos mezclados (fracción resto)

Residuos enviados a la planta de Alhendín (vertedero)



“El interés de compartir esta experiencia está en que podría ser extrapolable a otras Mercas o instalaciones con grandes producciones de residuos orgánicos e inorgánicos, que actualmente colmatan vertederos”

Papel y cartón recuperado (2009-2010)



vertedero y por tanto bajar los costes. Y para ello, resultaba necesaria tanto la separación por fracciones, como la búsqueda de gestores especializados en cada tipo de residuos, que ofrecieran costes menores a las tarifas anunciadas por el Ayuntamiento. En consecuencia, en 2009 se comenzó a trabajar con el recuperador autorizado para cartón y plásticos (las maderas ya se estaban reciclando desde 2006).

Finalmente, en 2010 se ha dado el paso final al intensificar la labor de separación del orgánico del resto de fracciones para su compostaje. De nuevo un Decreto del Ayuntamiento, que permite que la fracción orgánica pueda ser gestionada directamente a través de gestor autorizado para su compostaje, es el factor clave para este nuevo impulso.

Resultados: reducción del 70% de los residuos enviados a vertedero y ahorro anual de costes de 46.000 euros

Fruto de la colaboración entre Mercagranada y sus usuarios, el programa está obteniendo resultados muy positivos en el ámbito medioambiental y en el económico.

Los residuos a vertedero se han reducido en más de un 70%, pasando de 3.341 toneladas en 2002 a 1.766 toneladas en 2009 y a tan solo 635 toneladas estimadas para 2010. Y desde el punto de vista económico hay que destacar que el ahorro estimado en costes es de 45.700 euros al año.

El reciclaje de papel y cartón se cuadruplica en un año: ahorro de espacio y reducción de emisiones en vertedero y menos costes

Durante 2009 se gestionaron en Mercagranada 31,64 toneladas de cartón y papel, que previsiblemente se triplicarán o cuadruplicarán en 2010, ya que solo en el primer semestre se gestionaron 54,42 toneladas, en su mayoría cartón paja de categoría A04.

En total, las 86,06 toneladas de cartón gestionadas en Mercagranada suponen un ahorro en espacio de vertedero de 1.229,43 m³, es decir, el volumen de algo más de media piscina olímpica llena de papel y cartón o el volumen que ocuparían 123 automóviles apilados. Y se evitó además la emisión en vertedero de 77.454 kilos de CO₂ equivalentes, lo que sería igual a 461 viajes en automóvil Granada-A Coruña. Por otra parte, el ahorro de costes estimado gracias a la gestión del papel y cartón es de 5.720 euros al año.

Para seguir mejorando resultados, Mercagranada continuará anualmente con las campañas de concienciación, como medio clave para la educación medioambiental de los usuarios.

Los consumidores españoles quieren seguir recibiendo sus comunicaciones en papel, según una encuesta de FUCI

El 79% de los consumidores españoles quiere seguir recibiendo sus comunicaciones en papel, según una encuesta de la organización de consumidores FUCI (Federación de Usuarios Consumidores Independientes). Solo el 21% apoya que el correo electrónico sustituya al papel, mientras el 37% prefiere el correo postal y el 42% desea recibir la información por ambos medios.

El análisis de los resultados de la encuesta realizada a una muestra de mil personas mayores de edad de todo el territorio nacional revela que **la mitad de los españoles consideran engañosas las campañas en las que las empresas y los bancos aducen motivos medioambientales para dejar de enviar sus comunicaciones en papel.** En este sentido, seis de cada diez personas encuestadas creen que las empresas y bancos sustituyen el papel para ahorrar costes y -lo que es más- el 90% de los consumidores se queja de que la reducción de costes que consiguen las empresas no se traduce en un ahorro para ellos.

En esta misma línea, los consumidores españoles denuncian que el coste de impresión se desplaza desde la empresa al cliente y el 76% afirma que si recibiera el correo a través de internet lo acabaría imprimiendo.

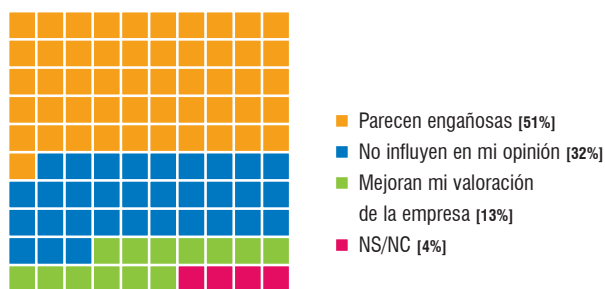


Consideran que la información electrónica no supone una mejora del servicio

Los encuestados no creen tampoco que la sustitución del papel por la información electrónica suponga una mejora del servicio o una mayor seguridad o fiabilidad en la información. Seis de cada diez consumidores consideran que la supresión del papel no supone una mejora del servicio. Y solo dos de cada diez ven más fiable y segura la información electrónica que la información en papel.

Otra de las preocupaciones que recoge la encuesta de FUCI es el perjuicio que podría ocasionar la eliminación del papel en las comunicaciones para los que no saben de informática o carecen de ordenador, como temen tres cuartas partes de los encuestados. Para la presidenta de FUCI, Agustina Laguna, *"no todos los consumidores y usuarios están preparados para el uso de internet y esto los sitúa en una posición de inferioridad, ya que desde las organizaciones de consumidores tenemos la experiencia de que todo lo que tenemos que resolver por la red de redes tiene bastantes dificultades para segmentos concretos de la población"*.

¿Qué opina de las campañas en las que anuncian que por motivos medioambientales prescinden del papel?





Quién:

Eduardo Aragüés,
Presidente de SAICA y
Presidente del Comité
de Reciclado
de ASPAPEL



3 fábricas papeleras en España y Francia (2 millones de toneladas/año)

56 fábricas de cajas (España, Francia, Portugal, Italia, Irlanda y Reino Unido)

40 plantas de recuperación de papel usado (España, Portugal y Francia)

EDUARDO ARAGÜÉS

El reciclaje de papel y cartón: 4 hitos y 6 retos

HITOS históricos

- 1 **Siempre:** La recuperación y el reciclaje del papel usado en España existe desde siempre (los primeros recuperadores, a los que se llamaba *chamarileros*, recogían el papel y el cartón por las calles).
- 2 **1994:** Gracias al Acuerdo Marco entre la Secretaría de Estado de Medio Ambiente y el sector papelerero, se colocan miles de **contenedores azules** con implantación nacional y los ciudadanos empiezan a colaborar activamente, dadas las evidentes ventajas medioambientales de reciclar esos papeles y cartones usados en vez de tirarlos al vertedero.
- 3 **1997:** Con el nacimiento de **Ecoembalajes** y la publicación de la **Ley de Envases**, se fijan **objetivos nacionales** de reciclaje para aquellos materiales presentes en los residuos urbanos y susceptibles de ser reciclados.
- 4 **2003-2010:** El trabajo de ASPAPEL con el proyecto **Tu papel es importante**, y el **Plan de Grandes Ciudades**, fruto de la colaboración de Ecoembalajes y ASPAPEL, ha contribuido a conseguir que España alcance una de las tasas más altas de Europa en recuperación y reciclaje de papel y cartón.

6 RETOS de futuro

- 1 Que seamos conscientes de la necesidad de **renovar periódicamente la infraestructura actual de contenedores azules** en España, para que no disminuya dificultando la colaboración ciudadana.
- 2 Que exista una continua preocupación para que, cualquiera que sea el lugar donde existan papeles y cartones, se recuperen **separados de cualquier otro material**, porque es la única forma de garantizar 100% su reciclaje.
- 3 Que se siga **concienciando a los ciudadanos**, especialmente a los más pequeños que son los recicladores del mañana.
- 4 Que dada la escasez de recursos se **concentren los esfuerzos de recuperación en ciudades con suficiente densidad demográfica**, para evitar el despilfarro medioambiental y económico.
- 5 Que los **objetivos de recuperación** que se establezcan en el futuro en la legislación española lo sean a **nivel municipal** para que exista la justa **corresponsabilidad** entre ellos.
- 6 Que se mantenga, y si es posible incluso aumente, la **colaboración entre ASPAPEL, los municipios, las administraciones y las entidades y organismos relacionados con la recuperación y el reciclaje**.

