



El ciclo del el ciclo



papel,
de la vida

Lo natural de la vida

El papel es un producto integrado en el ciclo natural, el ciclo del carbono, el ciclo biológico básico. Es natural como la vida misma. A lo largo del día, una y otra vez, recurrimos a los productos papeleros para satisfacer las más variadas necesidades, utilizamos envases y embalajes de papel y cartón para proteger y transportar nuestras compras, para comunicarnos con los demás, para informarnos y formarnos. Hacemos uso de los productos papeleros en nuestra higiene personal, en los momentos de ocio, en el trabajo, en la cocina...

Los productos de papel y cartón contribuyen a la calidad de vida de los ciudadanos. Y lo hacen de modo natural no solo por su carácter renovable y reciclable, no solo por proceder de una materia prima natural sino porque cuando echamos mano del papel en esta o en aquella situación lo hacemos de modo natural, con la familiaridad que nace de una relación cotidiana, una relación de confianza.

Si nos paramos a pensar unos minutos en nuestra relación diaria con el papel, nos sorprenderíamos incluso de hasta qué punto confiamos en él en tantas y tantas situaciones. Nos daríamos cuenta de hasta qué punto el papel forma parte de nuestra vida como lo más natural.

Y podemos confiar en el papel para mejorar nuestra calidad porque detrás de los productos papeleros hay

un sector industrial comprometido con la ecoeficiencia. Un sector preparado para jugar un papel fundamental en la emergente bioeconomía, la economía del futuro. Un sector que genera riqueza desde un claro compromiso con la sostenibilidad.

La industria de la celulosa y el papel exporta la mitad de su producción, crea empleo estable y cualificado y, con el aprovechamiento de un recurso natural y renovable en el que España tiene un gran potencial aún desaprovechado, es un sector clave para el futuro industrial de nuestro país.

Los consumidores creciente y claramente demandan productos que satisfagan nuestras necesidades con el menor coste medioambiental posible. Por ello, solo las industrias basadas en ciclos naturales prosperarán en el futuro.

Economía verde, la economía del futuro

El sector papelero ha sido especialmente sensible a la crisis económica. En el periodo 2007-2010 la producción de papel registraba un crecimiento negativo acumulado del 2,1%, mientras el PIB crecía el 0,5%. La crisis se hizo notar ya en 2008, con un descenso de la producción de papel del 4,5% y especialmente en 2009, cuando la producción disminuyó el 11,1% hasta niveles del 2005.

Al igual que la caída de la producción papelera ha sido mucho más acusada que la caída del PIB, también la recuperación está siendo más acelerada, con un incremento de la producción de papel del 9,1% en 2010. Sin embargo, y pese a este incremento, el sector está aún lejos de recuperar los niveles de producción alcanzados antes de la crisis. Como consecuencia de esta crisis, en el periodo 2007-2010 se cerraron 3 fábricas de celulosa y 34 fábricas de papel, lo que supone una disminución en la capacidad de producción de 250.000 toneladas de celulosa y 900.000 toneladas de papel.

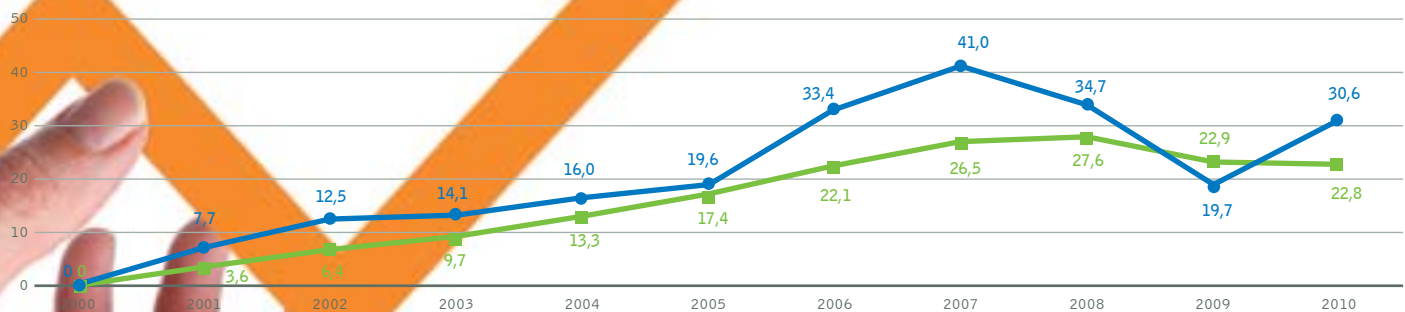
22 GR

No obstante, en términos de tendencia, en la última década, la producción papelera ha crecido casi un 31%, ocho puntos por encima del PIB, lo que demuestra la pujanza de un sector innovador y de futuro.

La facturación del sector en 2010 asciende a 4.160 millones de euros y -pese al incremento de más del 22% registrado con respecto al año anterior- se sitúa aún en niveles similares a los obtenidos al principio de la década y un 21% por debajo de la cifra anterior a la crisis.

Crecimiento del sector respecto al PIB

21 GR

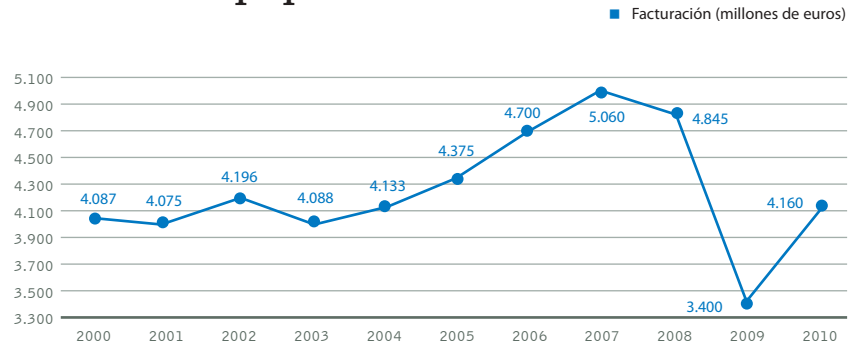


Fuente: ASPAPEL - INE

■ Producción papel (% de incremento acumulado)
■ PIB España (% de incremento acumulado)

Facturación del sector papel

23 GR



Fuente: ASPAPEL

El sector papel, pese al embate de la crisis, continúa creciendo por encima del PIB y está llamado a desempeñar un papel relevante en la recuperación de nuestra economía

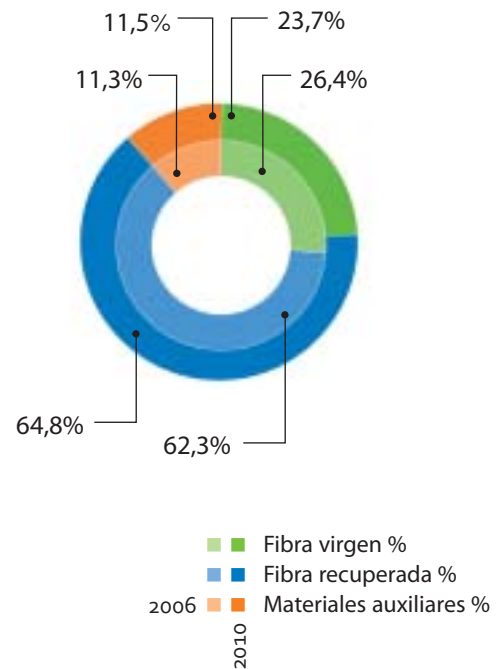
+ 31%
de 2000 a 2010

© Danilo Rizzuti - Fotolia.com

Materias primas que crean riqueza

Las materias primas utilizadas en la fabricación de papel son básicamente fibra de celulosa virgen o recuperada y materiales auxiliares (almidón, productos químicos, etc.). En 2010 de unas compras de materias primas que ascienden en total a casi 7,9 millones de toneladas el 24% corresponde a fibra virgen, el 65% a fibra recuperada y el 11% a materiales auxiliares. El suministro de materias primas a la industria papelera es un buen ejemplo del potencial de generación de empleo verde del sector.

La importancia de la fibra recuperada en el mix de materias primas se debe al peso de la fabricación de papeles para embalajes -en los que se utiliza alrededor de un 85% de fibra recuperada- y papel prensa fabricado 100% con fibra recuperada. Este mix de fibras permite a la industria papelera española, gracias a su gran capacidad recicladora, hacer un óptimo aprovechamiento de la fibra de celulosa y reciclar en cercanía el papel y cartón usado que se recupera en nuestro país. El sector papelero está comprometido con el uso eficiente de los recursos, minimizando al mismo tiempo el impacto de su uso sobre el medio ambiente. La promoción del reciclaje de papel usado y de la prevención de los residuos proporciona beneficios económicos y medioambientales a medio y largo plazo.



Compras de materias primas

24 GR

	2004	2005	2006	2007	2008	2009	2010
Fibra virgen %	28,8	28,8	26,5	25,7	26,0	26,8	25,5
Fibra recuperada (pasta equivalente) %	59,8	60,0	62,2	62,8	62,6	61,6	63,1
Materiales auxiliares %	11,4	11,2	11,3	11,5	11,4	11,6	11,4
Total materias primas (miles de toneladas)	6.510	6.694	7.515	7.860	7.550	6.490	7.034

Fuente: ASPAPEL

Creciente capacidad exportadora



Destino Exportaciones de Papel y Celulosa en %

	Año 2006	Año 2010
Unión Europea	77,6	75,9
Asia	7,8	7,9
África	5,1	7,5
América Latina	3,1	3,8
Otros Europa	3,6	2,6
EEUU y Canadá	1,9	1,9
Resto	0,9	0,3

Las exportaciones han sido en buena medida la vía de escape de la crisis para el sector. La tasa de exportaciones en el 2010 se sitúa en el 52% para la celulosa y en el 49% para el papel, mejorando 4 y 5 puntos porcentuales respectivamente las tasas de 2006. Esta capacidad exportadora creciente de la industria papelera española dice mucho de la calidad de sus productos, de su competitividad y de su potencial como pieza clave del futuro económico de nuestro país. Tres cuartas partes de esas exportaciones tienen por destino otros países de la Unión Europea como Francia, Portugal, Italia, Holanda, Reino Unido o Alemania.

Exportamos, fundamentalmente a otros países europeos, el 50% de la celulosa y el 50% de la celulosa y el papel que se fabrica en España

25 GR

Distribución geográfica de ventas. Balanza comercial.

Evolución tasa de exportaciones (% exportación/producción)



Fuente: Informe Estadístico ASPAPEL

■ Papel
■ Celulosa

Hacia un **transporte** más sostenible



El transporte es asunto clave en la sostenibilidad y el sector trabaja para adoptar medidas que contribuyan a reducir su impacto.

La industria papelera española mueve anualmente más de 24,5 millones de toneladas de mercancías (madera, materias primas, producto acabado y otros productos). Y lo hace por carretera (74%), por barco (21%) y por tren (5%). El transporte por carretera es la modalidad más utilizada por la industria de la celulosa y el papel, como ocurre con otros sectores económicos en España. Y el transporte marítimo se utiliza fundamentalmente para largas distancias.

Aumentar el transporte por ferrocarril, cuya ventaja medioambiental es indudable, es un objetivo prioritario del sector. Paralelamente a la búsqueda de fórmulas que mejoren el acceso al ferrocarril, sobre todo en lo que se refiere a competitividad y flexibilidad en el servicio, el sector trabaja en medidas en el transporte

por carretera que podrían reducir su impacto medioambiental y a la vez hacerlo también más competitivo.

Como ejemplo, cabe citar la ampliación de la carga máxima permitida a los camiones en España de las 40 toneladas actuales hasta 44 toneladas, como ya se ha hecho en diversos países europeos. De esta manera se incrementa la carga neta un 16,6 % (de 24 a 28 toneladas) lo que reduce el número de camiones en circulación, las emisiones de CO₂, el riesgo de accidentes, etc. Otro ejemplo sería el aumento de la altura.

Por otro lado, hay que reseñar que en los países escandinavos, Holanda, Alemania (en fase de pruebas) y Portugal (para determinados productos, incluidos los productos papeleros) pueden circular camiones con 60 toneladas. En estos la reducción tanto del consumo de combustible como de las emisiones de CO₂ se calcula en torno al 14%.



Empleo estable y cualificado

El empleo directo en el sector en 2010 asciende a 17.200 personas y el empleo indirecto puede cifrarse en torno a los 85.000 empleos. Estas cifras suponen un 5% menos que en 2006.

26GR

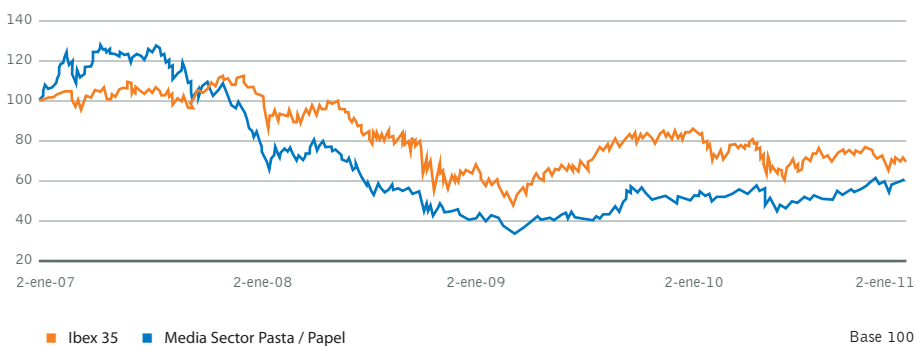
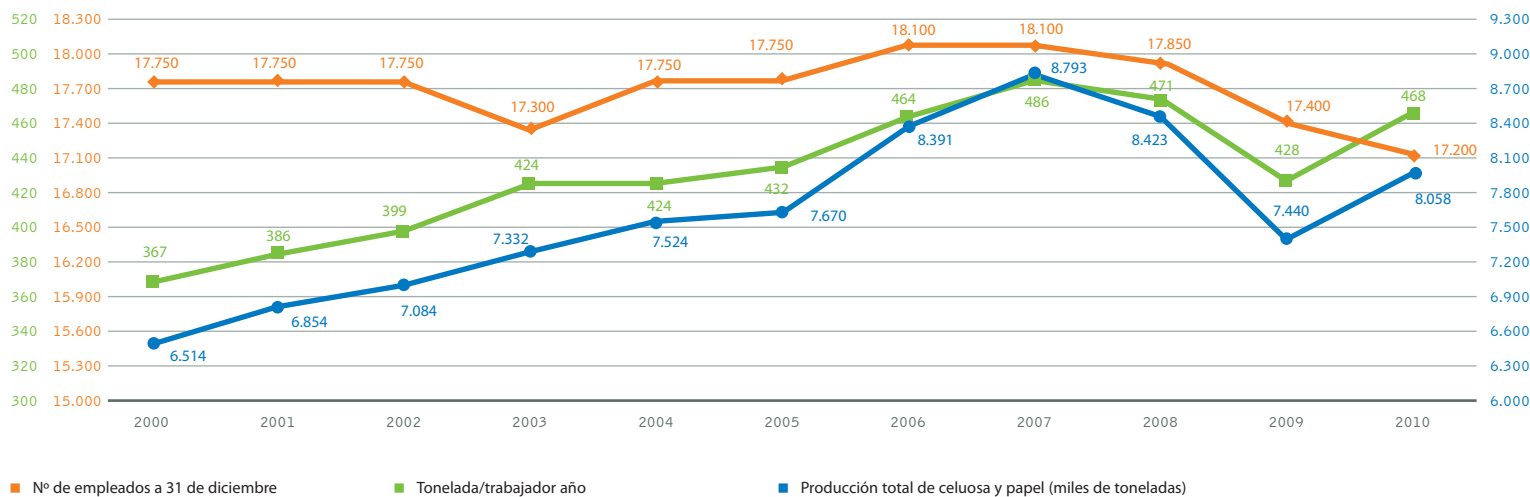
Esta pérdida de puestos de trabajo moderada en comparación con lo sucedido en el conjunto de la economía española, pone de manifiesto la calidad del empleo en el sector, que se caracteriza por su estabilidad, cualificación y alta productividad.

En el periodo de cuatro años que contempla la memoria, la evolución de la productividad es fiel reflejo de la situación de crisis, muy acusada en 2009 -cuando se reduce considerablemente hasta los niveles de 2005- y con una mejoría notable en 2010, atribuible no solo al aumento de la producción sino también al cierre de instalaciones.

Estabilidad en el empleo

27GR

Productividad laboral



28GR Comportamiento en bolsa de las empresas cotizadas

La evolución en bolsa del sector de la celulosa y el papel en su conjunto, ha pasado por dos fases diferenciadas en 2007-2010. Al inicio del periodo, la cotización promedio de las empresas del sector se mueve por encima del IBEX35, situación que se invierte con la irrupción de la crisis.

Acción social en el sector papel

30GR

Las empresas del sector, en el marco de su estrategia de responsabilidad social corporativa, desarrollan programas de patrocinio y mecenazgo de carácter asistencial, educativo, cultural, deportivo en colaboración con las administraciones locales y organizaciones no gubernamentales.

En el ámbito sectorial, ASPAPEL desarrolla programas de educación forestal a través de la **Fundación Edufores** (www.edufores.com) y de educación en el reciclaje a través del programa **Tu papel es importante** (www.tupapelesimportante.com) y colabora con distintas organizaciones entre las que cabe destacar:

- **Fundación APAI, para la formación e integración laboral de jóvenes con discapacidad intelectual:** colaboración en el desarrollo de un aula didáctica sobre la historia y el ciclo del papel, en la que los jóvenes discapacitados son los monitores de las visitas escolares programadas con los colegios.
- **Asociación Hispánica de Historiadores del Papel:** convenio por el que se da apoyo a su organización y estructura, se patrocinan los premios bianuales de AHHP y se colabora en la organización de exposiciones, edición de publicaciones, etc.
- **Museo Molino Papelero de Capellades:** convenio por el que se colabora en el sostenimiento del Museo y su labor.

29GR

Del consumo responsable al **bioconsumo**

Hay que optimizar el uso de los recursos -incluidos los renovables-, mediante un consumo responsable. Y, dando un paso más allá del consumo responsable, hoy la sociedad demanda productos integrados en el ciclo natural. Productos que proceden de la naturaleza, que son reciclables y que retornan a la naturaleza, de modo que permiten satisfacer las necesidades humanas en armonía con la capacidad de la propia naturaleza.

Pocos productos como el papel pueden cumplir satisfactoriamente todos estos requisitos que plantea ya el consumidor del futuro en esta sociedad del reciclaje y del bioconsumo.

La tecnología, la innovación y la investigación son fundamentales para que las industrias basadas en ciclos naturales como la industria de la celulosa y el papel puedan hacer realidad estas aspiraciones de la sociedad. La respuesta está en la propia naturaleza que innova sin cesar para garantizar su propio futuro.

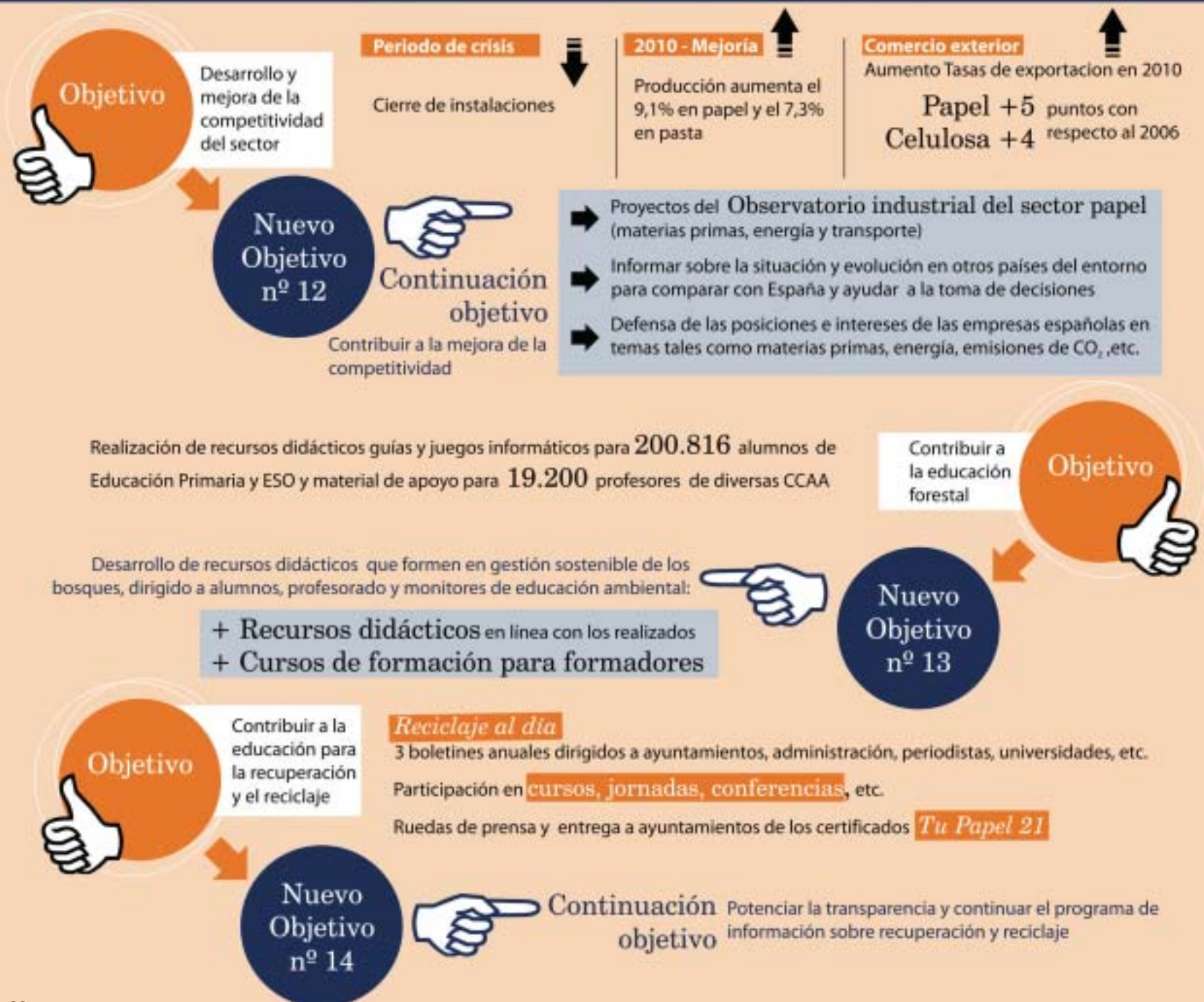
En el sector papelerero ese futuro ya ha comenzado, con productos inteligentes que interactúan con el consumidor (papeles termo-sensibles que nos dicen si la fruta está o no madura, embalajes de papel y cartón capaces de almacenar datos médicos y recordarte cuándo debes tomar tu medicina), baterías de papel, pantallas de fibra fabricadas con celulosa...

© Eléonore H - Fotolia.com



Objetivos cumplidos

Nuevos objetivos



Tras un periodo especialmente difícil, como ha sido 2007-2010, profundizar en el objetivo de potenciar la competitividad del sector es tarea prioritaria para los próximos años, de manera que la industria papelera contribuya de forma relevante a la recuperación económica.

Como nuevos objetivos de cara a 2011-2013, se plantean mejoras para un transporte más sostenible en el sector (ampliación de la carga máxima de los camiones, acceso al ferrocarril...) e iniciativas pro-activas en el ámbito de la seguridad del producto papelero y de la salud del consumidor.

Se ha trabajado también reforzando la

información sobre consumo responsable de papel y sobre requisitos medioambientales de los papeles, a través de la edición y difusión de publicaciones como *Consumo y Reciclaje de Papel y Cartón en la RSC* y facilitando directamente información a empresas, bancos y organismos públicos interesados en el tema. Esta línea de actuación queda también abierta para seguir desarrollándola en los próximos tres años.

Con el objetivo de contribuir a la educación forestal y la educación para el reciclaje, a lo largo del periodo 2007-2010, ASPAPEL ha desarrollado distintos programas y actividades, que se amplían y mantienen para los próximos tres años.

Intensificar la relación con los grupos de interés es otro objetivo en el que se seguirá trabajando. A lo largo del periodo 2007-2010, se han celebrado 4 sesiones abiertas sobre distintos temas (2007: 4 leyendas de papel, 2008: La Receta de la Sostenibilidad papelera, 2009: Papel. El camino al Futuro sostenible, 2010: Árbol. Papel, Planeta), se han editado y distribuido publicaciones como *Papel, Mitos frente a Datos*, se ha facilitado información anual sobre la evolución de los indicadores de sostenibilidad del sector y se han organizado visitas a instalaciones industriales paperas. Asimismo, se ha trabajado con los grupos de interés en un proceso de consulta previo a la edición de la *Memoria de Sostenibilidad*.

